

פז'ן בשבט

ראש השנה לאילן

יסודות הלכתיים ורעיוניים







### מכון התורה והארץ

שבי דרום, ת.ד. 18, ד.ג. הנגב, 8536500  
טל: 08-6847325 פקס 08-6847055  
דוא"ל [Machon@toraland.org.il](mailto:Machon@toraland.org.il)  
[www.toraland.org.il](http://www.toraland.org.il)

כתיבה: הרב אברהם סוחובולסקי  
עריכת הלשון: בתיה ברויאר  
הפקה: טל תורג'מן  
עיצוב גרפי: אפרת עיצובים  
צילום: shutterstock

יוצא לאור בסיוע משרד התרבות והספורט, מינהל התרבות



## תוכן עניינים:

- 4 **הקדמה**
- 5 **המשמעות הרעיונית של ט"ו בשבט  
השפעת הטבע על ההלכה או השפעת ההלכה על הטבע**
- 6 **תקציר שיעור** 
- 7 **מערך השיעור המלא** 
- 15 **ראש השנה לאילנות - הגדרת אילן וירק**
- 16 **תקציר שיעור** 
- 17 **מערך השיעור המלא** 



## עניינו של יום

ט"ו בשבט חל בעיצומו של החורף; העצים בשלכת, העלים נשרו ויצרו מרבדי עלים חומים-צהובים. העצים אינם נראים כחוגגים בט"ו בשבט, הם נראים חגיגיים יותר בט"ו באב, כשהפירות עליהם. אך המשנה (ראש השנה פ"א ה"א) אומרת לנו שחמישה עשר בשבט הוא ראש השנה לאילן לדעת בית הלל, ואנו שואלים - במה הוא ראש השנה?

ראש השנה איננו יום הדין של האילנות, שהרי המשנה (שם פ"א מ"ב) אומרת שבארבעה פרקים העולם נידון ובעצרת - השישי בסיוון, נידונים על פירות האילן; ט"ו בשבט הוא ראש השנה לעניין קביעת שנות ערלה ונטע רבעי ולקביעת השנים לחיוב תרומות ומעשרות. אך מה עלינו לעשות ביום זה?

נראה שיום זה, ראוי להקדישו ללימוד מצוות התלויות בארץ; לאכול מפירות ארץ ישראל וללמוד עליהם ובאמצעותם הלכות ערלה ותרומות ומעשרות כפי שהן נוהגות כיום וכפי שנהגו בזמן שבית המקדש היה קיים, מתוך תפילה שנזכה לקיים את המצוות התלויות בארץ כשכל עם ישראל יושב בארצו ובית המקדש עומד על תלו במהרה בימינו.

וכך מספר רבה של פונביץ' ולאחר מכן רבה של ירושלים - הגאון האדר"ת זצ"ל (נפש דוד אות טו) על סדר יומו בט"ו בשבט:

**ביום חמשה עשר בשבט, למדתי הלכות מעשר בספר הרמב"ם ובגמרא ראש השנה (יד ע"ב) והלאה, וחזרתי לחדש דבר מה כפי ערכי, ויהא חשוב כקיום המצוה במעשר אילן, והתפללתי לד' שיזכני באותה המצוה בפועל ממש מן התורה.**

**ומאז נראה לי, שמה שהראשונים קבעו יום זה ליום טוב, שלא לומר בו תחנון, הוא להזכירנו מצות הפרשת מעשר אילנות, וכדברי חז"ל על הפסוק שתי לבך למסלה דרך הלכת, עשי לך ציונים.**

ערכה זו כוללת שני מערכי שיעור לנושאים שמתאים ללימוד אותם ביום מיוחד זה. שיעור אחד עוסק במהותו של יום ט"ו בשבט והאחר עוסק בהגדרת האילן, שט"ו בשבט הוא ראש השנה שלו. ומתוך לימוד זה נזכה, אם ירצה ה', לקיים את המצוות התלויות בארץ במעלתן השלמה.

### סדר ט"ו בשבט לקהילות - הארץ הטובה

תכנית ייחודית לקהילות עבור ט"ו בשבט מבית מכון התורה והארץ.  
בתכנית סדר ט"ו בשבט קהילתי עם תכניים מקוריים, הכוללים חוברת שהופקה בהתאמה לקהילות דתיות וחיידון ארץ ישראלי אינטראקטיבי, שבו כל משתתף משחק מהסמארטפון שלו כיחיד וכחלק מקבוצה.

**לפרטים נוספים ולהזמנות: 08-6847325 | [www.toroland.org.il](http://www.toroland.org.il)**



שיעור מספר 1

# המשמעות הרעיונית של ט"ו בשבט



השפעת הטבע על ההלכה

השפעת ההלכה על הטבע



## המשמעות הרעיונית של ט"ו בשבט השפעת הטבע על ההלכה או השפעת ההלכה על הטבע

ט"ו בשבט נקבע לראש השנה לאילנות לעניין חישוב שנות ערלה ו'נטע רבעי' ולקביעת השנים לחיוב מעשרות משום שתאריך זה הוא כ'קו פרשת המים' - עד לתאריך זה כבר עברו רוב ימות הגשמים של השנה. שני טעמים עיקריים נאמרו למהותו של תאריך זה שמציין את תחילת השנה. האחד [רש"י] - שמתאריך זה ואילך מתחילה ההתעוררות והצמיחה של האילנות. הטעם השני [תוספות' ור"ן] - שכל האילנות החונטים מכאן ואילך מושפעים מגשמי שנה זו, מגשמים שירדו מתשרי ואילך, וכל האילנות שחנטו קודם לתאריך זה הושפעו מגשמים של השנה שעברה, ולפיכך נחשב הדבר כאילו חנטו קודם תשרי, כי החנטה הזו היא מגשמים שלפני תשרי.

המחלוקת בין שני הפירושים היא שלפי הטעם הראשון, יש סיבה מיוחדת לקביעת ראש השנה לאילנות בחודש שבט, משום שמתחדש בו מעתה דבר חדש באילן, וראוי הוא להיות ראש השנה לאילנות. אך לפי הטעם השני, אין ערך מיוחד לחודש שבט אלא הוא רק סימן בלבד, ובעיקרון תשרי הוא ראש השנה לאילנות, אלא שחודש שבט הוא רק סימן שמברר מה גדל מגשמים של אחר תשרי ומה גדל מגשמים שירדו קודם תשרי. ב'ירושלמי' התחדש טעם נוסף - מתאריך זה כבר עברו רוב ימי תקופת החורף והקור, שידוע שהם אחד המרכיבים המשפיעים על כמות הפירות העתידיים ואיכותם. ויש שנקטו [מאירי] לבאר שבזה נחלקו התנאים: לדעת בית שמאי, התאריך נקבע מחמת רוב המשקעים, ולדעת בית הלל, התאריך נקבע מחמת רוב ימי הקור (מנות קור) שקיבל האילן.

היה מקום לומר שט"ו בשבט נקבע מתוך הסתכלות בטבע הארץ ישראלי, אך אם כן, היה צריך לקבוע את ראש השנה לפירות האילן לפי תקופת החמה, שהיא המשפיעה העיקרית על תופעות הטבע, ולא לפי התאריך העברי. כמו כן, בשנה מעוברת היה צריך לאחר את ראש השנה לאילנות לחודש שלאחר מכן - אדר א', כיוון שרק בו אפשר לומר שכבר עברו רוב ימות הגשמים ומתחיל השרף לעלות באילנות. סוגיה זו נדונה בגמרא, והתשובה שהגמרא נותנת היא: 'הלך אחר רוב שנים'. בהבנה הפשוטה נראה שכוונת הגמרא שאכן תאריך זה אינו מדויק, אלא שחז"ל קבעו תאריך המתאים לרוב השנים. ה'חתם סופר' בתשובותיו מבאר את כוונת הגמרא באופן שונה: 'אבל האמת יורה דרכו על היסוד והשרש דהטבע משועבדת לתורתנו הקדושה וכל דבר הנוגע לתורתנו הקדושה משועבדת הטבע לתורה ודיניה, וחונטים האילנות כמו ברוב השנים בשבט הסמוך לטבת, ומי שאמר לשמן וידלוק יאמר לחומץ וידלוק והקור לא יזיק...!'

נמצאנו למדים מדברי ה'חתם סופר' מהו ערכו של ראש השנה לאילנות, יום זה איננו רק סימן בעלמא וכן אין הוא שלב חדש בטבע שמתחיל מעתה באילנות, אלא יום זה מיוחד הוא וערכו ומעלתו שבכוחו להשפיע על הטבע. חז"ל קבעו את ט"ו בשבט לראש השנה לאילנות לא רק מתוך הסתכלות בטבע והטבע משפיע על ההלכה, אלא לימדונו חז"ל שלהלכה יש כוח לפעול בטבע, ואף בשנה מעוברת מחודש שבט הפירות יתחילו לחנוט. ערכו של ט"ו בשבט הוא שהתורה קבעה אותו בתור תאריך שמשפיע על הטבע הישראלי של הפירות.

# המשמעות הרעיונית של ט"ו בשבט - ראש השנה לאילנות השפעת הטבע על ההלכה או השפעת ההלכה על הטבע

## נושא השיעור:

המשמעות הרעיונית של קביעת התאריך ט"ו בשבט בתור ראש השנה לאילנות, הסיבה לקביעת תאריך זה וכיצד יש להתייחס לט"ו בשבט.

## מהלך השיעור:

1. תחילה יש לציין מה המשמעות ההלכתית המעשית של ט"ו בשבט בתור ראש השנה לאילנות (משנה ראש השנה פ"א מ"א).

ט"ו בשבט הוא ראש השנה לפירות האילן לעניין קביעת השנה לחיוב תרומות ומעשרות (רש"י במשנה, ר"ה ב ע"א ד"ה לאילן). משמעות קביעה זו היא שכל הפירות שחנטו לפני ט"ו בשבט שייכים לשנה אחת, וכל הפירות שחנטו לאחר ט"ו בשבט שייכים לשנה שאחריה, ואין להפריש מפירות אלו על פירות אלו. כמו כן, יכול להיות שפירות אותה שנה חייבים במעשר אחד והפירות שחנטו לאחר ט"ו בשבט חייבים במעשר אחר. ט"ו בשבט הוא ראש השנה גם לעניין חישוב שנות ערלה (גמ' ר"ה י ע"א). משמעות הדבר היא שאף לאחר שעברו שלוש שנים, שמסתיימות בא' בתשרי, עדיין יש להמתין עד ט"ו בשבט של השנה הרביעית, וכל פרי שחנט לפני ט"ו בשבט שייך לשנה השלישית ופריו אסור באכילה ובהנאה משום ערלה, וכל פרי שיחנט לאחר ט"ו בשבט יצא מדין ערלה ויחולו עליו דיני נטע רבעי, ובשנה שאחריה הפרי חולין וחייב בתרומות ובמעשרות.

## מקורות:

משנה (ראש השנה פ"א מ"א):

באחד בשבט - ראש השנה לאילן, כדברי בית שמאי, בית הלל אומרים: בחמשה עשר בו.

רש"י במשנה (ר"ה ב ע"א ד"ה לאילן):

שאינ מעשרין פירות האילן שחנטו קודם שבט על שחנטו לאחר שבט שבאילן הולך אחר חנטה.

גמרא (ר"ה י ע"א):

ופירות נטיעה זו אסורין עד חמשה עשר בשבט, אם לערלה - ערלה, ואם לרבעי - רבעי. מנא הני מילי? אמר רבי חייא בר אבא אמר רבי יוחנן, ומטו בה משמיה דרבי ינאי: אמר קרא ובשנה הרביעית ובשנה החמישית, פעמים שברביעית - ועדיין אסורה משום ערלה, ופעמים שבחמישית - ועדיין אסורה משום רבעי.

מה הסיבה שדווקא חודש שבט נקבע להיות ראש השנה? שאלה זו נידונה בגמרא ב'בבלי' וב'ירושלמי'.

2. שבט ראש השנה 'הואיל ויצאו רוב גשמי שנה' (משקעים).

הגמרא במסכת ראש השנה (יד ע"א) מבררת מדוע נקבע חודש שבט להיות ראש השנה ומסבירה שחודש שבט נקבע להיות ראש השנה לאילנות 'הואיל ויצאו רוב גשמי שנה', כלומר עברו רוב ימי הגשמים (משקעים). אך דברי הגמרא עדיין סתומים ואינם מפורשים דיים; לא נתבאר מה הקשר בין הידיעה שכבר 'יצאו רוב גשמי שנה' לעניין קביעת חודש שבט בתור ראש השנה לפירות האילן.

רש"י ותוספות' מבארים כיצד נתון זה מסביר את קביעת ראש השנה לאילנות.

## מקורות:

גמרא ראש השנה יד ע"א:

באחד בשבת ראש השנה לאילן. מאי טעמא? אמר רבי אלעזר אמר רבי אושעיא: הואיל ויצאו רוב גשמי שנה, ועדיין רוב תקופה מבחוץ. מאי קאמר? הכי קאמר: אף על פי שרוב תקופה מבחוץ, הואיל ויצאו רוב גשמי שנה.

### 3. שבת ראש השנה לאילנות - סימן או סיבה?

רש"י מבאר את דברי הגמרא: 'שכבר עבר רוב ימות הגשמים שהוא זמן רביעה ועלה השרף באילנות, ונמצאו הפירות חונטין מעתה'. כלומר, מחזור החיים של העץ מחולק לשניים, יש שלב של אגירת כוחות, ויש שלב של הוצאת פירות, כעין עיבור והולדה. בחודש שבת כבר ירדו רוב גשמי השנה, האילנות כבר מלאים בשרף והסתיים השלב הראשון. מעתה מתחיל העץ את השלב השני של הוצאת הפירות, שמתבטא בחנטת הפירות מעתה. מכאן שלחודש שבת יש ערך מיוחד, מתחיל בו מחזור חדש של 'הולדה' - הוצאת פירות שראשיתה בחנטה, ולכן ראוי הוא להיות ראש השנה לפירות האילן.

לעומת זאת, ה'תוספות' (שם ד"ה באחד בשבת, וכן דעת הרן ר"ה ב ע"ב בדפי הרי"ף ד"ה והא) מבאר את דברי הגמרא באופן אחר: 'כל החנוטים קודם זמן הזה (ט"ו בשבת) היינו על גשמי שנה שלפני תשרי'. כלומר, הדגש אינו ההתחדשות באילנות - מחזור חדש של הוצאת פירות המתחיל מעתה, אלא שכל שחונט מחודש שבת ואילך הרי הוא מחמת גשמי שנה זו, גשמים שירדו מאחד בתשרי ואילך, וכל שחונט עד חודש שבת הרי הוא מחמת גשמי השנה שלפני תשרי - השנה הקודמת.

לפי הבנה זו, אין ערך מיוחד לחודש שבת, אלא חודש זה משמש סימן בלבד. כלומר, ראש השנה לאילנות, כמו לירקות, הוא בעיקרון אחד בתשרי, אולם מפני שהשפעת השנה החדשה על האילן מתעכבת ואינה מורגשת עד לחודש שבת, לפיכך כל שחונט משבת ואילך, שייך לשנה החדשה, שכן הוא נוצר מגשמים שירדו בשנה החדשה, שהתחילה באחד בתשרי. אבל כל שחונט קודם שבת, נוצר מגשמי השנה שלפני תשרי, ולכן שייך לשנה הקודמת.

נמצאנו למדים שיש מחלוקת מהותית בין רש"י ל'תוספות' בהגדרת שבת - ראש השנה לאילנות: לפי רש"י, שבת הוא חודש בעל ערך מיוחד, כיוון שאכן מתחדש בו מעתה דבר באילן, וראוי הוא להיות ראש השנה לאילנות. אך לפי שיטת ה'תוספות', אין ערך מיוחד לחודש שבת, ובעיקרון תשרי הוא ראש השנה לאילנות, אלא שחודש שבת הוא רק סימן וגילוי 'מילתא בעלמא', לברר מה גדל מגשמים של אחר תשרי ומה גדל מגשמים שירדו קודם תשרי.

בנוגע להבחנה זו בין רש"י ל'תוספות' כתב ה'טורי אבן' (ר"ה יד ע"א ד"ה הואיל): 'פירש התוס' ולב"ה בט"ו בשבת וכל החנוטין קודם זמן הזה היינו על גשמי שנה שלפני תשרי, ...משמע מדבריהם (של ה'תוספות') הא דאמר ר"א הואיל ויצא רוב גשמי שנה היינו משום דהחנוטין קודם שבת הוא על גשמי שנה שלפני תשרי ולפ"ז ר"ה לאילן נמי תשרי הוא כמו בתבואה וזיתים ושבת גילוי מילתא בעלמא הוא דהחנוטין קודם לו הוא על גשמי שנה שלפני תשרי ...פירש רש"י שכבר עבר רוב ימות הגשמים שהוא זמן רביעה ועלה השרף באילנות ונמצא הפירו' חונטי' מעתה. ולהאי פירושו צ"ל דאע"ג דר"ה למעשרות תשרי... מ"מ עקרו חכמים ר"ה של אילן מתשרי וקבעו בשבת. ואפילו בענבים דמעשר ידיהו מה"ת... הואיל ודרך אילנות רובן לחנוט בשבת וזה זמן קבוע להן לחנוט אזלינן בתר חנטה'.



## מקורות:

רש"י שם ד"ה 'הואיל ויצאו רוב גשמי שנה':

הואיל ויצאו רוב גשמי שנה - שכבר עבר רוב ימות הגשמים שהוא זמן רביעה<sup>1</sup> ועלה השרף באילנות, ונמצאו הפירות חונטין מעתה.

'תוספות' (שם ד"ה באחד בשבט):

באחד בשבט מ"ט - מפרש נמי לב"ה כמו לב"ש אלא קמא נקט דלמר זמן חניטתה של גשמי שנה זו באחד בשבט ולמר בט"ו בשבט וכל החנוטים קודם זמן הזה היינו על גשמי שנה שלפני תשרי והא דלא אזיל באילנות בתר תשרי כמו בשליש בתבואה משום דדרשינן לעיל (דף י ע"א) פעמים שברביעית ועדיין אסורין משום ערלה.

ר"ן (ר"ה ב ע"ב, בדפי הרי"ף ד"ה והא):

והיינו טעמא דמילתא דכיון דאילן גדל על רוב מים של שנה שעברה וכן שהוא חונט בין [ב]תשרי לט"ו בשבט, היינו מחמת יניקת מים שלפני ר"ה, ומאותה יניקה חנטו פירות הללו ולפיכך הרי הן כאילו חנטו קודם תשרי, דחנטה זו משרף שלפני תשרי הוא.

טורי אבן (ר"ה יד ע"א ד"ה הואיל):

פירש התוס' דלב"ש זמן חניטת של גשמי שנה זו באחד בשבט ולב"ה בט"ו בשבט וכל החנוטין קודם זמן הזה היינו על גשמי שנה שלפני תשרי, והא דלא אזיל באילנות בתר תשרי כמו בשליש בתבואה משום דדרשינן לעיל (דף י) פעמים שבד' ועדיין אסור' משום ערלה. משמע מדבריהם (של ה'תוספות') הא דאמר ר"א הואיל ויצא רוב גשמי שנה היינו משום דחנוטין קודם שבת הוא על גשמי שנה שלפני תשרי ולפ"ז ר"ה לאילן נמי תשרי הוא כמו בתבואה וזיתים ושבט גילוי מילתא בעלמא הוא דחנוטין קודם לו הוא על גשמי שנה שלפני תשרי ולישנא דגמ' לא משמע הכי... פירש רש"י שכבר עבר רוב ימות הגשמים שהוא זמן רביעה ועלה השרף באילנות ונמצא הפירות חונטין מעתה. ולהאי פירושו צ"ל דאע"ג דר"ה למעשרות תשרי כדפי לעיל מג"ש דשנה שנה או מה"ט שפירש בתוס' ישינים וכמ"ש שם, מ"מ עקרו חכמים ר"ה של אילן מתשרי וקבעו בשבט. ואפילו בענבים דמעשר דידהו מה"ת, וה"נ לענין שביעית דנהוג מה"ת בכל אילנות, הואיל ודרך אילנות רובן לחנט בשבט זה זמן קבוע להן לחנט אזלינן בתר חנטה.

## 4. שבט ראש השנה מסיבת רוב גשמים (משקעים) או רוב 'תקופה' (מנות קור)

הסבר נוסף מתחדש בסוגיית ה'ירושלמי' לעומת סוגיית ה'בבלי':

### הסבר ה'בבלי'

הגמרא ב'בבלי' (שם) נקטה שהגורם לקביעת ראש השנה לאילנות בשבט הוא מחמת שיצאו ועברו רוב גשמי השנה, אך רוב ה'תקופה' עדיין לא עברה: 'הכי קאמר: אף על פי שרוב תקופה מבחוץ, הואיל ויצאו רוב גשמי שנה'. וכן ביאר רש"י (ד"ה ועדיין רוב תקופת טבת מבחוץ): 'עדיין רוב התקופה לבוא', כלומר, ימי המשקעים וכמותם הם הגורמים לקביעת יום זה.

### הסבר ה'ירושלמי'

ה'ירושלמי' (ר"ה פ"א ה"ב) בבארו את הטעם לקביעת יום זה הזכיר שני הסברים, אך בהסבר הראשון, שהוא בעיקרון כהסבר ה'בבלי', ביאר: 'חד אמר כבר יצאו רוב גשמי שנה כולה וכבר רובה של תקופה מבחוץ'. ה'ירושלמי' חולק על ה'בבלי' וסובר שבחודש שבט רוב הגשמים ירדו וכן 'רוב תקופה כבר עברה'. דהיינו שבט נקבע להיות ראש השנה לאילנות, לא רק מכיוון שרוב הגשמים (משקעים) כבר ירדו, אלא גם מכיוון שכבר עברו רוב ימי ה'תקופה', דהיינו ימי החורף (מנות קור).

האם אכן ה'בבלי' וה'ירושלמי' חולקים זה על זה?

1 רש"י (דברים יא יד): 'יורה - היא רביעה הנופלת לאחר הזריעה שמרוה את הארץ ואת הזרעים: ומלקוש - רביעה היורדת סמוך לקציר למלאות התבואה בקשייה; פירוש הריבמ"ץ (פאה פרק ח משנה א): 'פי' רביעה גשם, ולמה נקרא שמה רביעה, שרובעת את הארץ, מלשון בהמתך לא תרביע וגו'.

## 5. עמדת המאירי: דעת בית שמאי - מחמת רוב גשמים (משקעים), דעת בית הלל מחמת רוב תקופה (מנות קור).

המאירי (ר"ה בביאור המשנה הראשונה ד"ה באחד בשבט) ביאר שסוגיית הגמרא ב'בבלי' מבארת את דעת בית שמאי שא' בשבט הוא ראש השנה לאילנות. הוא מוסיף לבאר שאכן בית הלל, הסוברים שראש השנה הוא ט"ו בשבט, חולקים על הנחה זו וסוברים שהגורם לקביעת ראש השנה הוא לא רק רוב הגשמים אלא יש צורך שתעבור רוב תקופת החורף.

לדבריו, בית שמאי ובית הלל חולקים בנוגע לגורם העיקרי לתחילת חנטת הפירות. **לדעת בית שמאי, הגורם הוא רוב הגשמים** (כמות המשקעים), ובאחד בשבט כבר ירדו רוב גשמי השנה. **ולדעת בית הלל, הגורם הוא רוב תקופת טבת** (מנות קור), ורק בט"ו בשבט עברו רוב ימי התקופה<sup>2</sup>.

ביאור הסוגיה בדרך זו לכאורה אינו עולה לפי גרסתנו ב'בבלי', שממנה משמע שבחודש שבט עדיין לא יצאה רוב ה'תקופה' אלא רק רוב גשמי השנה. כמו כן, הן ב'בבלי' הן ב'ירושלמי' לא מצאנו על פי גרסתנו ביאור למחלוקת בית שמאי ובית הלל.

נראה לומר שהמאירי ביאר את גרסת ה'ירושלמי' - **'כבר יצא רוב גשמי שנה כולה וכבר רוב התקופה מבחוץ'** - כפשוטה, ולדעתו, **ה'ירושלמי' חולק על ה'בבלי'**, ולפי ה'ירושלמי', רוב תקופת טבת כבר עברה. כמו כן, הבין המאירי שה'בבלי' ביאר את דעת בית שמאי ותלה את החנטה בירידת רוב הגשמים, ואילו ה'ירושלמי' ביאר את דעת בית הלל ותלה את עיקר החנטה בחלוף רוב ה'תקופה' וימי הקור.

מביאור המאירי אנו לומדים הסבר נוסף לדעתם של בית הלל שט"ו בשבט ראש השנה לאילנות. יסודו כהבנת רש"י, שיש ערך מיוחד ליום זה, שבו מתחדש האילן, כיוון שמעתה חונטים הפירות. אלא שבעוד רש"י תלה זאת בירידת רוב גשמי השנה (כמות המשקעים), המאירי ביאר את דעת בית הלל שהגורם לכך הוא שמעתה החנטה הולכת ומתגברת הואיל וכבר עברו רוב ימי ה'תקופה', והאילנות קיבלו את עיקר כוח הקרירות (מנות הקור).

### מקורות:

המאירי (ר"ה בביאור המשנה הראשונה ד"ה באחד בשבט):

וזמן חנטה הוא בשבט שעברו **רוב גשמים** ומפני זה קבעו ראש השנה שלו **באחד בשבט** שלא לעשר מן הפירות שנחנטו קודם שבט על אותן שנחנטו לאחר שבט. **ובית הלל אומרים חמישה עשר בו**, שנמשכו מטבת ועד חצי שבט ששה שבועות שהם חצי ימי תקופת טבת שהתקופה נמשכת עד ניסן וחמישה עשר בשבט הוא תחום אמצעי שבין שתי התקופות **ומאחר שעברה חציה של תקופת טבת כבר תשש כוחה ואין כח הקרירות חזק כל כך** והחנטה הולכת ומתגברת...

2 המאירי סובר שבט"ו בשבט רוב ה'תקופה' יצאה, אך התוספות סובר שבט"ו בשבט עדיין רוב ה'תקופה' לא עברה, ומחלוקתם היא באופן חשבון הימים של תקופת טבת - האם הוא מתחיל מאמצע טבת או מתחילת טבת.



## 6. ראש השנה לאילנות בשנה מעוברת - השפעת ההלכה על הטבע



מועד קביעת ראש השנה לאילנות בשנה מעוברת פותח לנו הבנה חדשה במשמעותו של יום זה.

לאור כל האמור לעיל, הרי ראש השנה לאילנות נקבע מחמת תופעות טבעיות: 'הואיל ויצאו רוב גשמי שנה' או 'וכבר רוב התקופה מבחוץ'. בשנה מעוברת תופעות אלו מתאחרות בחודש לערך, ולכן מן הראוי היה לאחר את קביעת ראש השנה לאילנות בחודש. שאלה זו נידונה בגמרא (ר"ה טו ע"א): 'היתה שנה מעוברת, מהו? אמר ליה: הלך אחר רוב שנים'.

שאלת הגמרא קיימת לפי כל ההסברים שהוזכרו לעיל, הן לפי ה'תוספות', שתלה את קביעת התאריך בהבנה בין גשמי שנה זו וגשמי השנה שלפני תשרי, הן לפי רש"י, שתלה אותו בכך שמחמת שרוב ימות הגשמים עברו, הפירות חונטים מעתה, הן לפי פירוש המאירי את דעת בית הלל שמחמת שרוב תקופת טבת עברה ואין כוח הקרירות חזק כל כך ומעתה החנטה הולכת ומתגברת. הרי בשנה מעוברת תופעות טבע אלו מתאחרות בחודש ומתקיימות רק באדר ראשון, שהוא במקום שבט (רש"י שם).

על כך עונה הגמרא: 'הלך אחר רוב שנים'. ביאר רש"י (שם): 'מי ששמו שבט'.

כלומר, אין לחלק בין השנים, אלא ראש השנה לאילנות נקבע על פי רוב השנים, שאכן בהן הגורם שבגיניו נקבע שבט לראש השנה מתקיים. ועל אף שבשנה מעוברת ברור לנו שהגורם לקביעת ראש השנה לא התקיים עדיין, אין לחלק, אלא אף בשנה מעוברת ראש השנה לאילנות הוא בחודש **ששמו** שבט, אף שאין תכונתו כשבט בשנה 'פשוטה'.

בתשובותיו של ה'חתם סופר' (שו"ת 'חתם סופר', ח"א או"ח, סי' יד) רואים שהבנה זו אינה נוחה לו והיא נשארת בגדר 'צריך עיון גדול'. לעומת זאת ה'חתם סופר' חידש חידוש נפלא שמעמיד את ערכו של שבט בתור ראש השנה לאילנות באופן שונה לגמרי מהותית:

אבל האמת יורה דרכו כי זה הכל נבנה על כללא דכ"ל ירושלמי לאל גומר עלי...השרש **דהטבע משועבדת לתורתנו הקדושה**... כיון דשתא בתר ירחא אזיל וצינה וקור במקומו עומד א"כ אין האילנות חונטים בט"ו בשבט דלבנה אלא בט"ו דחמה, **ופשיט לי' דלא כן הוא אלא כיון דזה דבר הנוגע לתורתנו הקדושה משועבדת הטבע לתורה ודיניה, וחונטים האילנות כמו ברוב השנים בשבט הסמוך לטבת, ומי שאמר לשמן וידלוק יאמר לחומץ וידלוק והקור לא יזיק**...

ה'חתם סופר' מבאר את הסתפקות הגמרא: 'היתה שנה מעוברת מהו' שמאחר שראש השנה לאילנות נקבע מחמת תופעות טבע - הואיל ויצאו רוב גשמי שנה ופירות חונטים מעתה, אם כן, בשנה מעוברת, שתופעות הטבע מתאחרות בה בחודש, לכאורה יש לאחר בחודש גם את ראש השנה לאילנות. על כך עונה הגמרא: 'אמר ליה: הלך אחר רוב שנים', שאכן כל מה שנוגע רק לטבע ואין לו נפקא מינה הלכתית, אכן פועל כפי הטבע, אך במה שנוגע לתורתנו הקדושה, הרי הטבע משועבד לתורה ודיניה, '**וחונטים האילנות כמו ברוב השנים בשבט הסמוך לטבת**'. כלומר, כמו **שברוב השנים** מראש השנה לאילנות הפירות מתחילים לחנוט, הוא הדין בשנה מעוברת - 'בשבט הסמוך לטבת מתחילים הפירות לחנוט'. ואף על פי שעדיין לא ירדו רוב גשמי השנה (כביאור רש"י ו'תוספות') וכן לא תשש כוח הקור (כביאור המאירי), מכל מקום, מי שאמר לשמן וידלוק יאמר לחומץ וידלוק **והקור לא יזיק**.

מדברי ה'חתם סופר' מתבאר לנו מהו ערכו של ראש השנה לאילנות. יום זה איננו רק סימן בעלמא, כפי שביארנו בדעת ה'תוספות', וכן אין הוא שלב חדש **בטבע** שמתחיל מעתה באילנות, כפי שביארנו בפירוש רש"י, אלא יום זה מיוחד הוא, וערכו ומעלתו שבכוחו **להשפיע על הטבע**. חז"ל קבעו את ט"ו בשבט לראש השנה לאילנות לא רק מתוך הסתכלות בטבע והטבע משפיע על ההלכה, אלא לימדונו חז"ל שלהפך - ההלכה היא הפועלת בטבע, ואף בשנה מעוברת מחודש שבט הפירות יתחילו לחנוט.



## מקורות:

גמרא (ר"ה טו ע"א):

בעא מיניה רבא רבא מרב נחמן, ואמרי לה רבי יוחנן מרבי ינאי: היתה שנה מעוברת, מהו? אמר ליה: הלך אחר רוב שנים.

רש"י שם:

ד"ה היתה שנה מעוברת מהו: אימתי ראש השנה, שבט הסמוך לטבת, או אדר הראשון שהוא במקום שבט ד"ה אחר: מי ששמו שבט.

תלמוד ירושלמי מסכת נדרים פרק ו ה"ח:

א"ר אבון אקרא לאלהים עליון **לאל גומר עלי** בת שלשה שנים ויום אחד נמלכו בית דין לעברו בתולין חוזרין ואם לאו אינן חוזרין.

ה'חתם סופר' בתשובותיו (שו"ת חתם סופר, ח"א או"ח, סי' יד):

מכל מקום האיבעיא שניה היתה שנה מעוברת, היא בכל האילנות ואפילו בזתים וענבים דלכ"ע מעשר דאורייתא ופשיט הלך אחר רוב שנים דשמו שבט **ומה ענין שם לכאן כיון דעדיין לא בא שרף לאילנות מהיכן יחנטו**, ואמרינן במס' סנהדרין י"ח ע"ב א"ר פפא ש"מ שתא בתר ירחא אזיל, פי' רש"י אחר ירחים הראויים להיות אם לא נתעברה הולך קור וחום של שנה וצינה הראויה להיות במרחשון הוי בתשרי כשמתעברת עכ"ל, וא"כ מה לי אם רוב השנים שמו שבט או לא כיון שעכ"פ עדיין צינה של טבת הוא בשבט אין שרף באילנות ולא יחנטו ומעשר בתר חנטה אזיל א"כ מהיכי תיתי לקבוע ר"ה בשבט, ולכאורה צע"ג:

אבל האמת יורה דרכו כי זה הכל נבנה על כללא דכייל ירושלמי לאל גומר עלי ומייתי לי' ש"ך סי' קפ"ט סקי"ג, והשרש **דהטבע משועבדת לתורתנו הקדושה**,... והיינו דחידש לן ר"פ בסנהדרין הנ"ל שמע מינה שתא בתר ירחא אזיל דהוה סד"א דמטעם לאל גומר עלי ישתנו העתים ג"כ קמ"ל כיון שזה אינו נוגע לתורה משום הכי עולם כמנהגו נוהג לענין קור וחום, ומשו"ה מספקא לי' לר' יוחנן בר"ה ט"ו הנ"ל כיון דשתא בתר ירחא אזיל וצינה וקור במקומו עומד א"כ אין האילנות חונטים בט"ו בשבט דלבנה אלא בט"ו דחמה, **ופשיט לי' דלא כן הוא אלא כיון דזה דבר הנוגע לתורתנו הקדושה משועבדת הטבע לתורה ודיניה, וחונטים האילנות כמו ברוב השנים בשבט הסמוך לטבת, ומי שאמר לשמן וידלוק יאמר לחומץ וידלוק והקור לא יזיק**...

## 7. ערכו של יום ראש השנה לאילנות בתור יום טוב

לאור חידוש ה'חתם סופר' אפשר להבין עוד כמה הלכות הקשורות ליום זה.

נפסק בשו"ע בהלכות תענית (אור"ח סי' תקעב סע' ג) שאין קובעים תענית ביום זה. מקורה של הלכה זו בשו"ת מהר"ם מרוטנברג (דפוס פראג) חלק ד סימן ה, ושם הוא נקט בטעם: 'ואין קובעי' תעניות בו שלא מצינו תענית בר"ה כלל ותנן (ר"ה ב' ע"א) ארבעה ראשי שנים הם וכיון דקתני להו בהדי הדדי דומי' דהדדי נינהו ה"נ כיון דשאר לית בהו תעניות רביעי נמי ל"ל תענית'. כלומר, סמיכות הימים והשוואתם מחייבות לקבוע לכולם הלכה אחידה.

בשו"ע בהלכות נפילת אפיים (אור"ח סי' קלא סע' ו) הוזכרה עוד הלכה: 'נהגו שלא ליפול על פניהם בט"ו בשבט'. על הלכה זו הוסיף הגר"א בביאורו: 'שהוא ר"ה לאילנות וכמו כל ד' ר"ה שהן י"ט'. הגר"א הוסיף על לשון מהר"ם מרוטנברג 'שהן יו"ט'. מה משמעות תוספת זו של הגר"א?

נראה לומר שאין להבין שכוונת המהר"ם מרוטנברג 'וכיון דקתני להו בהדי הדדי דומי' דהדדי נינהו' בצורה מצומצמת - שסמיכות התאריכים וכתובתם במשנה אחת תחת כותרת אחת: 'ארבעה ראשי שנים הם' מחייבת השוואת דינים והלכות ביניהם בלבד. אלא הסמיכות של ט"ו בשבט לשאר ראשי השנים מלמדת אותנו שלט"ו



בשבת - ראש השנה לאילנות ערך מהותי עצמי, כערכו של אחד בתשרי - ראש השנה לשנים, וזו היא הסיבה שאין לקבוע בו תענית ואין לומר בו תחנון. והגר"א בביאורו הפליג והכליל יום זה בהגדרה 'שהן י"ט', ביטוי שלא הזכיר מהר"ם מרוטנברג, וזאת משום שאכן ליום זה יש ערך מיוחד, כיוון שביום זה מתגלה היחס הנכון בין ההלכה והמציאות. כוחה של ההלכה איננו רק ביטוי של המציאות בהלכה, אלא כוחה של ההלכה לפעול במציאות, ובכך מתבטא ערכה של תורתנו הקדושה שהטבע משועבד לתורה ולדיניה, ומתוך כך ראוי יום זה להיקרא יום טוב, ואין לקבוע בו תחילת ימי תענית ולא לומר בו תחנון.

## מקורות:

שו"ע הלכות תענית (אור"ח סי' תקעב סע' ג):

צבור שבקשו לגזור תענית שני וחמישי ושני, ופגע בתענית ט"ו בשבת, התענית נדחה לשבת הבאה כדי שלא יגזרו תענית בט"ו בשבת שהוא ראש השנה לאילנות.

שו"ת מהר"ם מרוטנברג (חלק ד סימן ה):

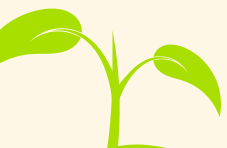
וששאלתם צבור שבקשו לגזור תענית שני וחמישי ושני ופגעו בתענית ראשון ט"ו לשבת יש לחוש לר"ה ולדחות התענית או לא. כן דעתי נוטה שהתענית נדחה לשבת הבאה ואין קובעי' תעניות בו שלא מצינו תענית בר"ה כלל ותנן (ר"ה ב' ע"א) ארבעה ראשי שנים הם וכיון דקתני להו בהדי הדדי דומי' דהדדי נינהו ה"נ כיון דשאר לית בהו תעניות רביעי נמי ל"ל תענית.

שו"ע בהלכות נפילת אפיים (אור"ח סי' קלא סע' ו):

נהגו שלא ליפול על פניהם בט"ו באב, ולא בט"ו בשבת.

הגר"א בביאורו שם:

שהוא ר"ה לאילנות וכמו כל ד' ר"ה שהן י"ט.



1. מה המשמעות ההלכתית המעשית של ט"ו בשבט בתור ראש השנה לאילנות (משנה ראש השנה פ"א מ"א)? שט"ו בשבט הוא ראש השנה לקביעת השנה לעניין חיוב תרומות ומעשרות ולעניין חישוב שנות ערלה.
2. מה הסיבה שדווקא חודש שבט נקבע להיות ראש השנה? שאלה זו נידונה בגמרא ב'בבלי' וב'ירושלמי'. בגמרא 'בבלי' נאמר הטעם 'הואיל ויצאו רוב גשמי שנה אף על פי שרוב תקופה מבחוץ', כלומר, עברו רוב ימי הגשמים (משקעים).
3. רש"י ו'תוספות' ביארו כיצד נתון זה מסביר את קביעת התאריך של ראש השנה לאילנות. וה'טורי אבן' ביאר של שיטת רש"י, יש משמעות סיבתית לקביעת יום זה, 'הואיל ונמצאו הפירות חונטין מעתה'. לחודש שבט יש ערך מיוחד כיוון שמתחיל בו מחזור חדש של 'הולדה' - הוצאת פירות, שראשיתה בחנטה, ולכן ראוי הוא להיות ראש השנה לפירות האילן. לעומת זאת, לדעת ה'תוספות', חודש שבט הוא רק סימן שהפירות כבר חיים מגשמי שנה זו, שהחלה בתשרי: 'כל החנוטים קודם זמן הזה (ט"ו בשבט) היינו על גשמי שנה שלפני תשרי'.
4. הסבר נוסף מתחדש בסוגיית ה'ירושלמי' לעומת סוגיית ה'בבלי'. ה'ירושלמי' ביאר: 'כבר יצאו רוב גשמי שנה כולה וכבר רובה של תקופה מבחוץ'. ה'ירושלמי' חולק על ה'בבלי' וסובר שבחודש שבט רוב הגשמים כבר ירדו וכן רוב ה'תקופה' כבר עברה. דהיינו, שבט נקבע להיות ראש השנה לאילנות, לא רק מכיוון שרוב הגשמים (משקעים) כבר ירדו, אלא גם מכיוון שכבר עברו רוב ימי ה'תקופה', דהיינו ימי החורף (מנות קור). האם אכן ה'בבלי' וה'ירושלמי' חולקים זה על זה?
5. עמדת המאירי: בית שמאי ובית הלל חלוקים בקביעת הגורם העיקרי לתחילת חנטת הפירות. לדעת בית שמאי, הגורם הוא רוב הגשמים (כמות המשקעים), ובאחד בשבט כבר ירדו רוב גשמי השנה. לדעת בית הלל, הגורם הוא רוב תקופת טבת (מנות קור), ורק בט"ו בשבט עברו רוב ימי התקופה.
6. קביעת ראש השנה לאילנות בשנה מעוברת בט"ו בשבט גם כן פותחת לנו הבנה חדשה במשמעותו של יום זה. על פי הבנת ה'חתם סופר', יום זה איננו רק סימן בעלמא, כפי שביארנו בדעת ה'תוספות', וכן אין הוא שלב חדש בטבע שמתחיל מעתה באילנות, כפי שביארנו בפירוש רש"י, אלא יום זה מיוחד הוא, וערכו ומעלתו שבכוחו להשפיע על הטבע. חז"ל קבעו את ט"ו בשבט לראש השנה לאילנות לא רק מתוך הסתכלות בטבע והטבע הוא שמשפיע על ההלכה, אלא לימדונו חז"ל שלהפך - ההלכה היא הפועלת בטבע, ואף בשנה מעוברת מחודש שבט הפירות יתחילו לחנוט.
7. לאור חידוש ה'חתם סופר', אפשר להבין כמה הלכות נוספות הקשורות לט"ו בשבט. יום זה אסור בתענית ובתחנון, עד כדי כך שהגר"א מכנה אותו יום טוב. הסיבה לכך היא שאכן ליום זה יש ערך מיוחד, כיוון שביום זה מתגלה היחס הנכון בין ההלכה והמציאות. כוחה של ההלכה איננו רק ביטוי של המציאות בהלכה, אלא להלכה יש כוח לפעול במציאות. לכן ביום זה מתבטא ערכה של תורתנו הקדושה שהטבע משועבד לתורה ולדיניה, ומתוך כך יום זה ראוי להיקרא יום טוב, ואין לקבוע בו תחילת ימי תענית ולא לומר בו תחנון.



שיעור מספר 2

# ראש השנה לאילנות הגדרת אילן וירק



## ראש השנה לאילנות - הגדרת אילן וירק

ט"ו בשבט הוא ראש השנה לפירות האילנות, וא' בתשרי הוא ראש השנה לירקות. מה נחשב פרי האילן ומה ירק? מה ההגדרה ההלכתית לפרי האילן? ולפרי ירק, כגון בננה, חציל, פפאיה ופטל? שאלה זו עולה לעניין קביעת ראש השנה, לעניין הלכות כלאיים וערלה ולעניין הלכות ברכות.

ההגדרה הראשונה המבחינה בין אילן לירק נמצאת בתוספתא (כלאיים פרק ג הלכה טו) בדיני כלאי הכרם: **כל המוציא עליו מעיקרו** הרי זה ירק וכל שאין מוציא עליו מעיקרו הרי זה אילן. כל גידול שנקודת ההתחדשות שלו היא מהשורשים נקרא ירק, וכל גידול שנקודת ההתחדשות שלו היא מעל השורשים נקרא אילן.

הגדרה נוספת לאילן וירק מובאת בהלכות ברכות בנוגע לברכת 'בורא פרי העץ' ו'בורא פרי האדמה'. הגמרא (ברכות דף מ ע"א) מבארת: 'היכא מברכינן בורא פרי העץ - היכא דכי שקלת ליה לפירי **איתיה לגוואזא והדר מפיך**, אבל היכא דכי שקלת ליה לפירי **ליתיה לגוואזא דהדר מפיך** - לא מברכינן עליה בורא פרי העץ אלא בורא פרי האדמה'. ונחלקו המפרשים בהסבר הגמרא. **שיטת רש"י לפי הבנת 'שו"ע הרב' היא שיטה** עצמאית שגורסת שכל גידול שפריו מתחדש מאותו ענף הוא פרי האילן, וכל גידול שפריו נוצר רק מענפים מתחדשים (אף שהגזע קיים) נחשב ירק. יש להדגיש שרש"י בדבריו התייחס להלכות ברכות ולא להלכות כלאיים וערלה. **שיטת ה'גאונים'** היא שכל גידול שהענפים שלו נובלים ומתחדשים **משורשיו** נחשב ירק, וברכתו 'בורא פרי האדמה'. בכך היא משווה את הגדרת הגמרא להגדרת התוספתא בהלכות כלאיים. הראב"ה (ח"א מסכת ברכות {א-קמז} סימן קיג) מדמה בפירושו את הגדרת הגמרא להגדרת התוספתא בכלאיים. הוא מזכיר אותה ומוסיף לדוגמה את פרי הבננה (מוזי) בתור מין שמתחדש מן השורשים שבכל פעם ענפיו החדשים יוצאים מן השורש ומהם גדלים אשכולות הבננה, ולכן הגדרתו ירק וברכתו 'בורא פרי האדמה'. **שיטת הרא"ש** היא: 'כל דבר שצריך לזרעו בכל שנה נקרא פרי הארץ', כלומר, רק גידול שאינו מתחדש מעצמו וצריך זריעה חדשה נקרא ירק, אך כל שמתחדש, אפילו מן השורשים, עדיין נחשב פרי העץ וברכתו 'בורא פרי העץ'.

**השו"ע והרמ"א פסקו כדעת ה'גאונים'** וההגדרה היא אחת, הן לעניין הלכות ברכות הן לעניין שאר ההלכות, ולכן פסקו (אורח חיים סימן רג) על התותים (שלהם) ועל הבננה (המאוזי"ש), שמתחדשים מן השורשים, שהגדרתם ירק וברכתם 'בורא פרי האדמה'. ובהלכות כלאיים (יורה דעה סימן רצו סעיף טו) נפסק שהקנים והאטדים אינם כלאיים בכרם, משום שהם מתחדשים מן הגזע, ואם כן, הגדרתם אילן ולא ירק.

**ה'אחרונים' נתנו הגדרות נוספות לירק ואילן**, כגון: צמח המוציא פרי תוך שנתו - הרי הוא ירק. וכן צמח שמתקיים עד שלוש שנים בלבד - הרי הוא ירק, כיוון שאין סברה שיהא אילן שפירותיו לעולם אסורים. צמח שכמות פירותיו ואיכותם יורדות עם השנים אינו אילן, וכן צמח שגזעו חלול הוא ודאי ירק.

**כיצד יש להתייחס להגדרות החדשות שלא הוזכרו בגמרא?** אפשר היה לומר שהמדע האגרונומי התקדם, ועמו התחדשו ההגדרות. כלומר, ההגדרות שבתוספתא ובגמרא היו לפי המידע המדעי של אותה תקופה, ובעקבות המדע, התחדשה גם ההגדרה ההלכתית.

אך נראה יותר לומר שהגדרות אלו היו ידועות וקיימות מתחילה לתוספתא ולגמרא. ההגדרות שנקטו ה'אחרונים' הן ההגדרות הפשוטות והיסודיות להגדרת ירק, והתוספתא והגמרא כלל לא דנו בהן. כלומר, ברור שכל גידול שעושה פרי תוך שנתו וכל גידול שאינו מוציא פירות יותר משלוש שנים הוא ירק ואינו אילן, וכן כל גידול שכמות הפירות שלו ואיכותם יורדות וכל גידול שאין לו גזע והוא חלול מבפנים - הרי הוא ירק ולא אילן. התוספתא והגמרא עסקו רק במינים המסופקים, שאין בהם התכונות הפשוטות של ירק אך גם אינם דומים בצורה מושלמת לאילן - האם הגדרתם ירק או אילן. במקרים המסופקים האלו נקטו את הגדרתם, כפי שנראה מסוגיית ה'ירושלמי' בהגדרת הכרוב לפי פירוש הגר"א.

אכן, הלכה למעשה חלקו הפוסקים. יש שקיבלו את ההגדרות שהובאו ב'אחרונים' הלכה למעשה, ויש שלא נקטו אותן הלכה למעשה.



## ראש השנה לאילנות - הגדרת אילן וירק

### נושא השיעור:

ט"ו בשבט הוא ראש השנה לפירות האילנות, וא' בתשרי ראש השנה לירקות. מה נחשב פרי האילן ומה ירק? מה ההגדרה ההלכתית לפרי האילן? ולפרי ירק, כגון בננה, חציל, פפאיה ופטל? שאלה זו עולה לעניין קביעת ראש השנה, לעניין הלכות כלאיים וערלה ולעניין הלכות ברכות.

### מהלך השיעור:

#### 1. ט"ו בשבט - ראש השנה לפירות האילן

המשנה (ראש השנה פרק א משנה א) מבחינה בין ראש השנה לאילנות לבין ראש השנה לירקות לעניין קביעת השנים, חיוב תרומות ומעשרות וחישוב שנות ערלה בפירות האילן: 'אחד בתשרי באחד בתשרי ראש השנה לשנים ולשמיטין וליובלות לנטיעה ולירקות באחד בשבט ראש השנה לאילן כדברי בית שמאי בית הלל אומרים בחמשה עשר בו'.

מהי ההגדרה המבחינה בין אילן לירק? ברור לכול שירקות עלים, כחסה ושמיר, הם ירק, ופירות משבעת המינים הם פירות האילן. אך מה ההגדרה של הפלפל והעגבנייה? הבננה והחציל? הפפאיה והפטל? הבחנה בין אילן לירק נצרכת לנושאים נוספים: הלכות כלאיים, ערלה וברכות. חז"ל בתוספתא ובגמרא נתנו הגדרה המבחינה בין אילן לירק. נזכיר את ההגדרות שניתנו בהלכות אלו ואת שיטות הפרשנים בשאלה האם אפשר ללמוד מנושא לנושא. הגדרות נוספות לאילן וירק יש בספרי האחרונים. נזכיר את חלקן ונדון כיצד יש להתייחס להגדרות חדשות אלו.

#### 2. הגדרת אילן וירק לעניין הלכות כלאיים:

ההגדרה הראשונה המבחינה בין אילן לירק נמצאת בתוספתא בדיני כלאי הכרם, בנוגע להלכה שירק אסור לגדל בכרם, אך אילן מותר לגדל בכרם (תוספתא כלאיים פרק ג הלכה טו). שם ניתנת ההגדרה הבאה: 'זה הכלל כל המוציא עליו מעיקרו הרי זה ירק וכל שאין מוציא עליו מעיקרו הרי זה אילן'. כלומר, כל גידול שנקודת ההתחדשות שלו היא מן השורשים נקרא ירק, וכל גידול שנקודת ההתחדשות שלו היא מעל השורשים נקרא אילן. וכן פסק הרמב"ם (הלכות כלאיים פרק ה הלכה כ): 'זה הכלל כל המוציא עליו מעיקרו הרי זה ירק וכל שאינו מוציא עליו מעיקרו הרי זה אילן'.

#### 3. הגדרת אילן לעניין הלכות ערלה:

הגמרא במסכת ברכות (דף לו ע"א) משווה בין דיני ערלה לדיני כלאיים: 'צלף, בית שמאי אומרים: כלאים בכרם, ובית הלל אומרים: אין כלאים בכרם, אלו ואלו מודים שחייב בערלה. הא גופא קשיא! אמרת צלף, בית שמאי אומרים: כלאים בכרם, אלמא מין ירק הוא, והדר תני: אלו ואלו מודים שחייב בערלה, אלמא מין אילן הוא...! אם כן, אפשר לומר שהגדרת אילן וירק בהלכות ערלה זהה להגדרה בהלכות כלאיים.

#### 4. הגדרת אילן וירק לעניין ברכת 'בורא פרי העץ':

הגדרה נוספת לאילן וירק קיימת בהלכות ברכות לעניין ברכת 'בורא פרי העץ' ו'בורא פרי האדמה'. הגמרא (ברכות דף מ ע"א) מבארת: 'היכא מברכינן בורא פרי העץ - היכא דכי שקלת ליה לפירי איתיה לגוזא והדר מפיך, אבל היכא דכי שקלת ליה לפירי ליתיה לגוזא דהדר מפיך - לא מברכינן עליה בורא פרי העץ אלא בורא פרי האדמה'.

#### שיטת רש"י

**רש"י במקום מבאר:** 'גוזא - הענף של עץ'; 'מפיך - פירי אחריני'. כלומר, כאשר התחדשות הפירות היא מענף האילן - אותו ענף מוציא שוב פירות, הגידול נחשב עץ, אך אם התחדשות הפירות אינה מאותו ענף, הרי הגדרתו ירק. יש שראו (שו"ע הרב או"ח סי' רג סע' א בהערה) בשיטת רש"י שיטה עצמאית - שכל גידול שפריו מתחדש מאותו ענף הרי הוא פרי האילן, וכל גידול שפריו נוצר רק מענפים מתחדשים (אף שהגזע קיים) הרי הוא נחשב ירק. יש להדגיש שרש"י בדבריו התייחס להלכות ברכות ולא התייחס לעניין הלכות כלאיים וערלה.

#### שיטת הגאונים

**מרדכי** (ברכות דף מ סי' קלא) בשם 'תשובת הגאונים' ביאר: 'כל אילן דיבש בסיתוא וכלו גוזי וטרפי לגמרי בחורף והדר פארי משרשיו מברכינן על פירותיו בפה"א וכל היכא דאי שקלי לפירא איתא לגוזא והדר מפיך פירא זהו פרי העץ'. כלומר, כל גידול שבו הענף נובל ומתחדש משורשיו נחשב ירק וברכתו 'בורא פרי האדמה'. בכך הוא משווה את הגדרת הגמרא להתוספתא בהלכות כלאיים. הראב"ה (ח"א מסכת ברכות {א-קמז}) סימן קיג) מדמה בפירושו את הגדרת הגמרא לתוספתא בכלאיים ומזכיר אותה ועוד מוסיף לדוגמה את פרי הבננה (מוזי) בתור מין שמתחדש מן השורשים, שבכל פעם יוצאים ענפים חדשים מן השורש ומהם גדלים אשכולות הבננה, לכן הגדרתו ירק וברכתו 'בורא פרי האדמה'.

#### שיטת הרא"ש

**הרא"ש** (ברכות פרק ו סימן כג) ביאר את סוגיית הגמרא בברכות באופן שונה: 'כל דבר שעושה פירות משנה לשנה נקרא עץ אבל כל דבר שצריך לזורעו בכל שנה נקרא פרי הארץ'. כלומר, רק גידול שאינו מתחדש מעצמו וצריך זריעה חדשה נקרא ירק, אך כל גידול שמתחדש, אפילו מן השורשים, עדיין נחשב פרי העץ וברכתו 'בורא פרי העץ'. הרא"ש הוסיף וכתב: 'ועוד אומר סימן אחר בתוספתא [דכלאים פ"ג] כל שמוציא עליו מעיקרו עשב הוא ומברך עליו בורא פרי האדמה וכל שמוציא עליו מענפיו אילן הוא ומברכינן עליו בורא פרי העץ'. כלומר, לפי הבנת הרא"ש, ההגדרה שהוזכרה בתוספתא בהלכות כלאיים אכן שונה מן ההגדרה שהוזכרה במסכת ברכות, וההגדרה שניתנה היא הן לעניין דיני כלאיים הן לעניין דיני ברכות והיא חולקת על הסוגיה בגמרא במסכת ברכות. ריטב"א (ברכות מ ע"ב ד"ה אמר רב נחמן) ביאר לעניין ברכות כהבנת הרא"ש (עיין הערה 340 במהדורת מוסד הרב קוק): 'דכל היכא דכי שקלת ליה לפירא משתייר אילנא והדר מפיך פרי חשיב אילן וכל היכא דכי שקלת ליה לפירא לא שייך אילנא לא מברכינן בורא פרי העץ'. הוא אף הדגיש שהגדרה זו היא לעניין הלכות ברכות, אך לעניין הלכות כלאיים, ההגדרה שונה: 'אבל לענין כלאים אי איכא לאחשוביה ירק או אילן דינא אחרינא אית להו'. דהיינו, כל גידול שמתחדש משורשיו נחשב ירק, וכל גידול המתחדש מעיקרו נחשב אילן.

## 5. לסיכום, יש שלוש הגדרות עיקריות ל'אילן':

**שיטת רש"י (ע"פ 'שו"ע הרב'):** לעניין הלכות ברכות, כל גידול שמוציא פירות חדשים מאותו ענף נחשב אילן, וכל גידול שענפיו מתחדשים הרי הוא ירק. הוא לא התייחס לעניין הלכות כלאיים וערלה.

**שיטת הגאונים:** משמעות ההגדרות לעניין ברכות וכלאיים היא שווה, וכל גידול שמתחדש מגזעו הרי הוא אילן, וכל גידול שמתחדש משורשיו הרי הוא ירק.

**שיטת הרא"ש:** משמעות ההגדרות שונות זו מזו. לדעת הגמרא בברכות, כל גידול שמתחדש מעצמו (אפילו משורשיו) נחשב אילן, וכל גידול שצריך זריעה מחודשת נחשב ירק, הן לעניין הלכות ברכות הן לעניין הלכות כלאיים (וערלה). דעת התוספתא היא שכל גידול שמתחדש מגזעו הרי הוא אילן, וכל גידול שמתחדש משורשיו (אף שאין צורך בזריעה מחודשת) הרי הוא ירק, הן לעניין הלכות ברכות הן לעניין הלכות כלאיים (וערלה).

השו"ע והרמ"א פסקו כדעת הגאונים וההגדרה היא אחת הן לעניין הלכות ברכות הן לעניין שאר ההלכות, ולכן פסקו (אורח חיים סימן רג) על התותים (שלהם) ועל הבננה (המאוז"ש), שמתחדשים מן השורשים, שהגדרתם ירק וברכתם 'בורא פרי האדמה'. ובהלכות כלאיים (יורה דעה סימן רצו סעיף טו) נפסק שהקנים והאטדים אינם כלאיים בכרם, משום שהם מתחדשים מן הגזע, ואם כן, הגדרתם אילן ולא ירק.

## 6. הגדרות נוספות בדעת האחרונים לירק ואילן:

בספרי האחרונים יש הגדרות נוספות להבחנה בין אילן לירק.

**צמח המוציא פרי תוך שנתו:** בעל הכפתור ופרח' (פרק נו) אסר אכילת חציל הגדל בארץ הצבי לעולם משום איסור ערלה, מכיוון שגזעו קיים ואינו מתחדש, ומשך גידולו שלוש שנים ולא יותר. אכן, 'שו"ת רדב"ז' (חלק ג סימן תקלא) הבחין בין זני החציל וכתב שהזן השחור אכן מוציא פרי במשך שלוש שנים והוא אסור משום ערלה, אך את הזן הלבן זורעים בכל שנה, ולכן הוא ירק ואין חלים עליו דיני ערלה: 'וכבר ידעת כי ארץ מצרים היא חמה ביותר ולפיכך אני מודה לו במין הברינגאן השחור אבל במין הלבן הנקרא שאמ"י נ"ל שהוא מותר והטעם שהלבן זורעים אותו בכל שנה והוא מין ממיני הירק ואין ערלה נוהגת בו וכן הגידו לי הגננים שזורעים אותו בכל שנה אבל השחור גזעו מחליף ואינו יוצא משנה שלישית כי שנה ראשונה ושנייה הם ראויים למאכל והשנה הג' הוא רע למאכל ויפה לזרע ומשלישית והלאה אינה עושה כלום נמצא כל זה הפרי ודאי ערלה...'. אך בסוף דבריו כתב שכאשר הגיע לארץ ישראל, כולם נהגו לאכול את החציל והחשיבו אותו ירק ולא חששו לאיסור ערלה. מכאן נתחדשה לו הגדרה נוספת לירק: 'ונתחדש לי טעם אחר שאין בכל מיני אילן שזורעין הגרעין ועושה פרי בתוך שנתו כזה הילכך ירק הוא'. דהיינו, כל גידול שמשך הזמן מרגע זריעתו ועד יציאת פריו נמשך פחות משנה הרי הגדרתו ירק, כיוון שאין אילן שמוציא פרי תוך פחות משנה מזריעת הזרע.

**צמח שמתקיים עד שלוש שנים בלבד:** מתוך דברי הכפתור ופרח' והרדב"ז מתבאר שצמח שגזעו מתקיים ואינו מתחדש משורשיו, אפילו רק שלוש שנים, דינו אילן והוא אסור באכילה משום ערלה. אך החזו"א (ערלה סי' יב ס"ק ג ד"ה ונראה) מחדש שצמח, אף שיש לו גזע המוציא פירות, אם הוא מתקיים רק עד שלוש שנים ולא יותר - נחשב ודאי ירק, הואיל ולא ייתכן שיהיו פירות בעולם שאסורים באכילה ובהנאה לעולם: 'ונראה דגזע המתקיים שנתיים או שלוש שנים ואח"כ הגזע כלה והשורש קיים ומוציא גזע אחר או שגם השורש כלה וחוזר וצומח מזרע הנופל כל שאין מתקיים עד אחר ערלה ואחר רבעי ודאי לאו אילן הוא, דאין סברא שיהא אילן שפירותיו לעולם אסורין'. גם הרב קוק (אגרות הראי"ה ח"ב סי' תסח) הביא סברה דומה: 'אבל שיהיה מין צומח שיהיה אסור כשם שיש איסור במיני בעלי חיים זה אי אפשר...'. ומהמשך דבריו מתבאר שאין כאן הגדרה חדשה, אלא הרחבת



ההגדרה - 'כל שמוציא פרי מעיקרו הרי הוא אילן' לפי שיטת הגאונים, שהכוונה שהגזע הוא קבוע ותמידי שנים רבות, אך כל גידול שאינו מתקיים שלוש שנים, אינו נחשב לגזע המוציא פרי באופן קבוע, אלא למוציא משורשיו.

**צמח שכמות פירותיו ואיכותם יורדות עם השנים:** הרדב"ז כתב שהחציל מתקיים אמנם כמה שנים, אך מן השנה השנייה ואילך כמות הפרי שלו ואיכותו יורדת. הלכה למעשה, הוא לא הסתמך על תכונה זו, אך המהר"ם אלשיך נקט הגדרה זו להלכה (מובא ב'ברכי יוסף' יו"ד סי' רצ"ד).

**צמח שגזעו חלול:** שו"ת 'הלכות קטנות' (חלק א סימן פג) הזכיר הגדרה נוספת להגדרת החציל בתור ירק: **'שאין העץ של הבראינגאן דומה לעץ אילנות שחלול מבפנים'** דהיינו, כל גידול שאין לו גזע עצי כשאר האילנות, הרי הגדרתו ודאי ירק.

## 7. היחס להגדרות החדשות שלא הוזכרו בגמרא

אפשר היה לומר שהמדע האגרונומי התקדם, ועמו התחדשו ההגדרות. כלומר, ההגדרות שבתוספתא ובגמרא היו לפי המידע המדעי של אותה תקופה, ובעקבות המדע התחדשה גם ההגדרה ההלכתית. אך נראה יותר לומר שהגדרות אלו היו ידועות וקיימות מתחילה לתוספתא ולגמרא. ההגדרות שנקטו האחרונים הן ההגדרות הפשוטות והיסודיות להגדרת ירק, והתוספתא והגמרא כלל לא דנו בהן. כלומר, ברור שכל גידול שעושה פרי תוך שנתו וכל גידול שאינו מוציא פירות במשך יותר משלוש שנים הוא ירק ולא אילן, וכן כל גידול שכמות הפירות שלו ואיכותם יורדות וכל גידול שאין לו גזע והוא חלול מבפנים - הרי הוא ירק ולא אילן. התוספתא והגמרא עסקו רק במינים המסופקים, שאין בהם התכונות הפשוטות של ירק אך גם אינם דומים בצורה מושלמת לאילן - האם הגדרתם ירק או אילן. ובמקרים המסופקים האלו הם נקטו את הגדרתם: 'כל המוציא עליו מעיקרו הרי זה ירק וכל שאין מוציא עליו מעיקרו הרי זה אילן' ואת ההגדרה: 'היכא מברכינן בורא פרי העץ - היכא דכי שקלת ליה לפירי איתיה לגוואז והדר מפיק, אבל היכא דכי שקלת ליה לפירי ליתיה לגוואז דהדר מפיק - לא מברכינן עליה בורא פרי העץ אלא בורא פרי האדמה'.

להבנה זו אפשר להביא ראיה מסוגיית ה'ירושלמי' (מעשרות פ"ד ה"ד; כלאים פ"ה ה"ח) לפי פירוש הגר"א. ה'ירושלמי' מקשה על הכלל - 'כל שעולה מגזעו מין אילן', והרי הכרוב מוציא מגזעו והוא ירק. ותשובת ה'ירושלמי' היא: 'כאן בודאי וכאן בספק'. מבאר הגר"א: 'כאן בודאי ידעינן דהוא ירק ואף דחזינן דעולה מגזעו אומנם הכלל הוא בדבר שהוא ספק לנו אם אילן הוא או ירק וכשרואין שעולה מגזעו אמרינן מין אילן'. כלומר, יש מינים שפשוט וברור לנו שהגדרתם ירק ושעליהם הכלל 'כל שעולה מגזעו הרי הוא אילן' אינו חל, ואפילו גידול שעולה מגזעו נחשב לירק, ורק במינים שיש לנו ספק אנו נזקקים להגדרה זו. ונראה שבהגדרה הפשוטה שלא נידונה בתוספתא, בגמרא וב'ירושלמי' - בה דנו האחרונים. ואם כן, הגדרות האחרונים אינן מחודשות, אלא פשוטות ויסודיות עוד קודם הדיון בתוספתא, בגמרא וב'ירושלמי', ולכן אף שלא הוזכרו בחז"ל, הרי הן הגדרות שיש לסמוך עליהם.

אכן, הלכה למעשה חלקו הפוסקים. יש שקיבלו את ההגדרות שהובאו ב'אחרונים' הלכה למעשה, ויש שלא נקטו אותן הלכה למעשה.

## רשימה של צמחי ביניים וסיווגם לאילן או לירק

(חוברת 'הלכות הארץ' בהוצאת מכון התורה והארץ, הלכות ערלה עמ' 44)

שם הצמח/ הפרי	הדין	הסיבה
אוכמניות	אילן	צמח רב-שנתי
אננס	ירק	מתחדש מבסיס הצמח ולפעמים מן הגזע, מניב בשנה השנייה, מתקיים שלוש - ארבע שנים בחו"ל [הוואי], כמות ואיכות הפרי יורדות.
ארטישוק	ירק	מתחדש מן השורש
בבאקו	ספק אילן וספק ירק	צמח רב-שנתי, אך גזעו חלול, נותן פרי תוך שנה
בננה	ירק	מתחדשת מן השורש
חציל	ירק	אינו מתקיים שלוש שנים, פחיתת יבול
נענע	ירק	מתחדשת מן השורש
פסיפלורה (שעונית סגולה)	ספק אילן וספק ירק	צמח רב-שנתי אך נותן פרי תוך שנה
פטל / אוסנה	ירק	מתחדש מן השורש
פיטאיה	אילן	רב שנתי
פלפל חריף	ירק	אינו מתקיים שלוש שנים פחיתת יבול
פלפל סודני	ספק אילן וספק ירק	צמח רב-שנתי אך נותן פרי תוך שנה
פאפאיה	ספק אילן וספק ירק	צמח רב-שנתי אך גזעו חלול, נותן פרי תוך שנה.
צבר	אילן	רב שנתי
תות שדה	ירק	מתחדש מן השורש

